

On-Call® Plus

دستگاه کنترل گلوکز خون

راهنمای استفاده در یک نگاه

ACON®
ACON Laboratories, Inc.
10125 Mesa Rim Road
San Diego, CA 92121, USA
www.acondiabetescare.com

EC REP

MDSS GmbH
Schiffgraben 41
30175 Hannover, Germany

IVD

©2013 ACON Laboratories, Inc.

CE 0197

راهنمای عیب یابی

نداشتن کرده و دستگاه را خاموش کنید. سپس از طریق این راهنما مشکل دستگاه خود را رفع کنید. در صورت

راه حل	مشکل
باتری را تعویض نمایید.	بشود.
اگر دستگاه در جای سرد قرار گرفته باشد، ۳۰ دقیقه صبر کنید تا دستگاه به دمای اتاق برسد، سپس تست را تکرار کنید.	از روشن کردن
برای ۳۰ ثانیه باتری را از دستگاه خارج کنید، سپس باتری را برگردانده و دستگاه را روشن نمایید.	خارج شده است.
اگر دستگاه گلوکومتر نزدیک تلفن همراه، یک منبع فرکانس رادیویی یا منبع الکتریکی پر قدرت (روشن یا خاموش) قرار دارد، دستگاه را از آنها دور کنید و تست را دوباره انجام دهید.	گرفته است.
نوار تست را خارج کرده و تست قند خون را با نوار تست جدید تکرار کنید. مطمئن شوید که نوار تست در محل خود به درستی قرار گرفته است.	استفاده قرار گرفته است.
تست قند خون را تکرار کنید و بعد از اینکه علامت قطره خون و نوار تست ظاهر شد، قطره خون را روی نوار قرار دهید.	ت. به یک محیط سردتر بروید و تست قند خون را با نوار تست جدید تکرار کنید.
تست قند خون را با نوار تست جدید تکرار کنید.	ن. به یک محیط گرم تر بروید و تست قند خون را با نوار تست جدید تکرار کنید.
نوار تست را خارج کنید و تست قند خون را با نوار تست جدید تکرار کنید.	رای انجام ۱۰ تست
به یک محیط سردتر بروید و تست قند خون را با نوار تست جدید تکرار کنید.	نوع خون را تا زمانی
به یک محیط گرم تر بروید و تست قند خون را با نوار تست جدید تکرار کنید.	ریز تراشه موجود در بسته نوارهای تست را در دستگاه قرار دهید.
نتایج تست‌های قند خون هنوز صحیح است. در اسرع وقت باتری را تعویض نمایید.	اگر ریز تراشه خراب شده باشد، از یک ریز تراشه جدید با شماره کد صحیح استفاده کنید و تست قند خون را تکرار کنید. اگر ریز تراشه در حین انجام تست قند خون برداشته شده باشد، پس از قرار دادن مجدد این قطعه در داخل دستگاه، از یکی بودن کد حک شده بر روی آن با کد درج شده روی بسته نوار تست اطمینان حاصل نمایید.
باتری را تعویض کنید و تست قند خون را با نوار تست جدید تکرار کنید.	در صورت عدم رفع مشکل با قسمت پشتیبانی تماس بگیرید.
ریز تراشه موجود در بسته نوارهای تست را در دستگاه قرار دهید.	این خطا ناشی از استفاده از ریز تراشه‌ای با مارک متفاوت می‌باشد. لطفا مطمئن شوید که از نوارهای تست On Call® Plus و دستگاه تست قند خون On Call® Plus استفاده می‌کنید. در صورت عدم رفع مشکل با قسمت پشتیبانی تماس بگیرید.
تست قند خون را با نوار تست جدید تکرار کنید.	این خطا ناشی از اختلال در جابجایی اطلاعات به رایانه است. جهت رفع این خطا بسته مدیریت اطلاعات دستگاه On Call® Plus را مطالعه کنید.
تست قند خون را با نوار تست جدید تکرار کنید.	ق به دستگاه

نحوه خون‌گیری

نکته مهم

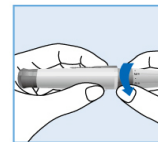
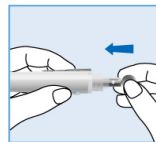
پیش از انجام تست قند خون، محل خون‌گیری را با پنبه الکلی یا آب و صابون تمیز کنید. در صورت نیاز، با استفاده از آب گرم جریان خون را افزایش دهید. سپس دست‌ها و محل انجام تست قند خون را کاملا خشک کنید.

استفاده می‌کنید، باید قرار داده شده است

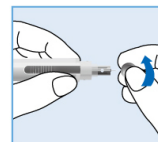
بسته نوار تست قند ریز تراشه داخل لیج دقیقی بدست نمی‌آید.

باشد.

۱. قلم سوزن‌زنی را از بدنه بپیچانید تا باز شود. یک سوزن لنست استریل در داخل آن قرار دهید.

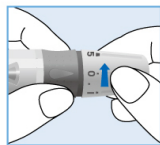
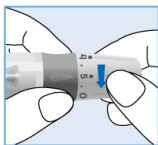


۲. سوزن لنست را در محل خود محکم کنید. درپوش محافظ سوزن را بچرخانید تا شل شود، سپس آن را از سوزن لنست جدا کنید.

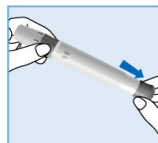


۳. درپوش قلم سوزن‌زنی را با دقت ببندید.

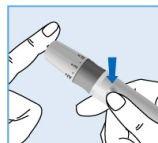
۴. شدت ضربه دلخواه را با چرخاندن سر آن تنظیم نمایید.



۵. ضامن فنری انتهای قلم را بکشید تا قلم سوزن‌زنی فعال شود.



۶. قلم سوزن‌زنی را در کناره انگشت خود قرار داده، دکمه شلیک را فشار دهید تا سوزن به انگشت شما ضربه بزند.



لطفا دفترچه راهنما را برای یادگیری نحوه خون‌گیری از ساعد

دهید:

تست قند خون یا پشت آن قرار ندهید.
نوار تست قند خون نچکانید.
نوار تست قند خون فشار ندهید.
نوار تست اضافه نکنید.



ر تست قند خون قرار دارد با نمونه خون پر به نوار تست اضافه نکنید. در غیر این صورت شود یا نتیجه تست دقیق نخواهد بود. در این ر دور انداخته و تست قند خون را با نوار



خون شمارش معکوس از ۹ تا ۱ را آغاز کرده ری شده را نشان می‌دهد.

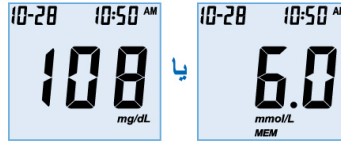


رایج در کشور ایران نتایج در واحد اندازه‌گیری ن داده خواهد شد.

استفاده از حافظه دستگاه

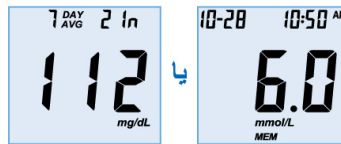
مشاهده نتایج ذخیره شده

۱. دکمه M را فشار داده تا دستگاه روشن شده و دستگاه در حالت حافظه قرار گیرد. نتیجه آخرین تست قند خون و کلمه "MEM" بر روی صفحه نمایشگر نمایان می‌شود. تاریخ و زمان انجام هر تست قند خون نیز در این حالت قابل مشاهده است.



۲. دکمه M را برای مشاهده نتایج ذخیره شده فشار دهید.

۳. دکمه S را فشار دهید تا میانگین نتایج ذخیره شده را مشاهده کنید. کلمه "DAY AVG" بر روی صفحه نمایشگر نمایان می‌شود.



۴. با فشار دادن دکمه M میانگین ۷، ۱۴ و ۳۰ روز را انتخاب کنید.

۵. دکمه S را فشار دهید تا صفحه نمایشگر خاموش شود.

هنگامی که پیام‌های خطا را مشاهده کردید، شماره خطا را بر طرف نشدن مشکل با بخش پشتیبانی تماس بگیرید.

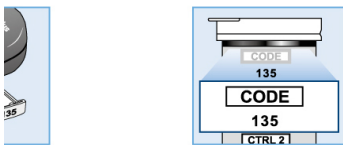
نوع پیام	علت
دستگاه روشن نمی‌شود.	باتری ممکن است خراب یا شارژ نشده دستگاه بسپار سرد است.
E-0	خطا در مرحله کنترل اتوماتیک سیستم پیر دستگاه
E-1	خطای بررسی کالیبراسیون داخلی
E-2	نوار تست قند خون در طول انجام تست، نمونه خون زود بر روی نوار تست قرار
E-3	نوار تست قند خون آلوده شده یا قبلاً مورد استفاده
E-4	نمونه خون کافی نیست.
HI E	دما از دمایی راه اندازه‌گیری سیستم بالاتر است
LO E	دما از دمایی راه اندازه‌گیری سیستم کمتر است
---	باتری تخلیه شده است، ولی توان کافی به دیگر را دارد.
E-6	باتری تخلیه شده است و دستگاه تست قند که باتری تعویض نشود انجام نخواهد داد ریز تراشه در دستگاه قرار ندارد.
E-7 CODE	ریز تراشه خراب شده یا در زمان تست از دستگاه خارج شده است.
E-8	نقص الکتریکی دستگاه
E-9	ریز تراشه قرار گرفته در دستگاه، متع On Call Plus نیست.
E-10	مشکل در برقراری ارتباط با رایانه

کد گذاری دستگاه

۱. هر زمان از بسته جدید نوارهای تست قند خون استفاده کنید.
از ریز تراشه مخصوص کدگذاری که داخل بسته نوار استفاده کنید.

۲. در زمان انجام تست قند خون، همیشه شماره کد روی خون (یا کیسه فویل حاوی نوار تست) را با شماره کد دستگاه مقایسه کنید. اگر این دو شماره یکی نباشند نت

۳. دقت کنید هنگام قرار دادن ریز تراشه، دستگاه خاموش



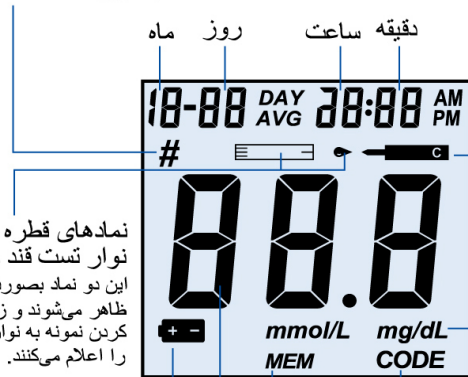
صفحه نمایش دستگاه

علامت

این علامت همراه نتیجه تست با محلول کنترل یا زمانی که تستی را نامعتبر علامت‌گذاری کرده‌اید ظاهر می‌شود تا در میانگین نتایج اندازه‌گیری محاسبه نشود.

نماد محلول کنترل

نشانه‌گر نتیجه تست با محلول کنترل است. نماد "#" به همراه نماد محلول کنترل نیز ظاهر می‌شود.



نمادهای قطره خون و نوار تست قند خون این دو نماد بصورت همزمان ظاهر می‌شوند و زمان اضافه کردن نمونه به نوار تست را اعلام می‌کنند.

نماد باتری برای تعویض باتری هشدار می‌دهد.

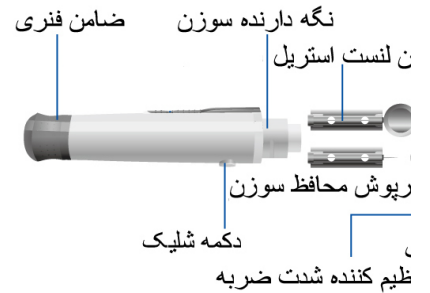
محل نمایش نتیجه تست قند خون

شماره ریز تراشه و نتیجه تست قند خون در این محل نمایان می‌شود.

علامت کد این علامت همراه نوار تست قند خون ظاهر می‌شود.

واحد اندازه‌گیری قند خون

قلم سوزنی



ر تست قند خون

سر نوار نمونه خون یا محلول کنترل را در این محل قرار دهید.



محدوده کنترل

دقت کنید تا مقدار کافی از نمونه در داخل دستگاه بخش داده شده باشد.

موارد زیر را انجام د:

- نمونه را بر روی نوار
- قطره خون را بر روی
- انگشت خود را بر روی
- نمونه خون بیشتری به



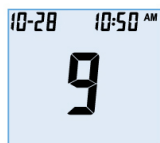
نادرس

اگر شبیهی که در بالای نوار نشد، نمونه خون بیشتری پیام خطای E-5 ظاهر می‌حالت بهتر است نوار تست تست جدید آغاز کنید.



نادرس

۴. دستگاه اندازه‌گیری قند و سپس نتایج اندازه‌گیری



با توجه به واحد اندازه‌گیری میلی‌گرم بر دسی لیتر نشان



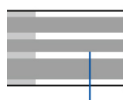
درپوش مخصوص (جهت خون‌گیری از ساعد و کف دست)

سوزن



درپوش قلم سوزن زنی تنه

نوا

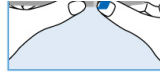


انتهای نوار

نوار را از این بخش در

تست خون قند

و کف دست مطالعه کنید.



شماره: 1150712201
اطلاعات مفید: 2013-04-17

نماد MEM

نشان می دهد نتیجه به دست آمده در حافظه دستگاه ذخیره شده است.

تنها یک واحد اندازه گیری بر روی صفحه دستگاه شما ظاهر می شود و توسط کمپانی از پیش تنظیم شده است.

